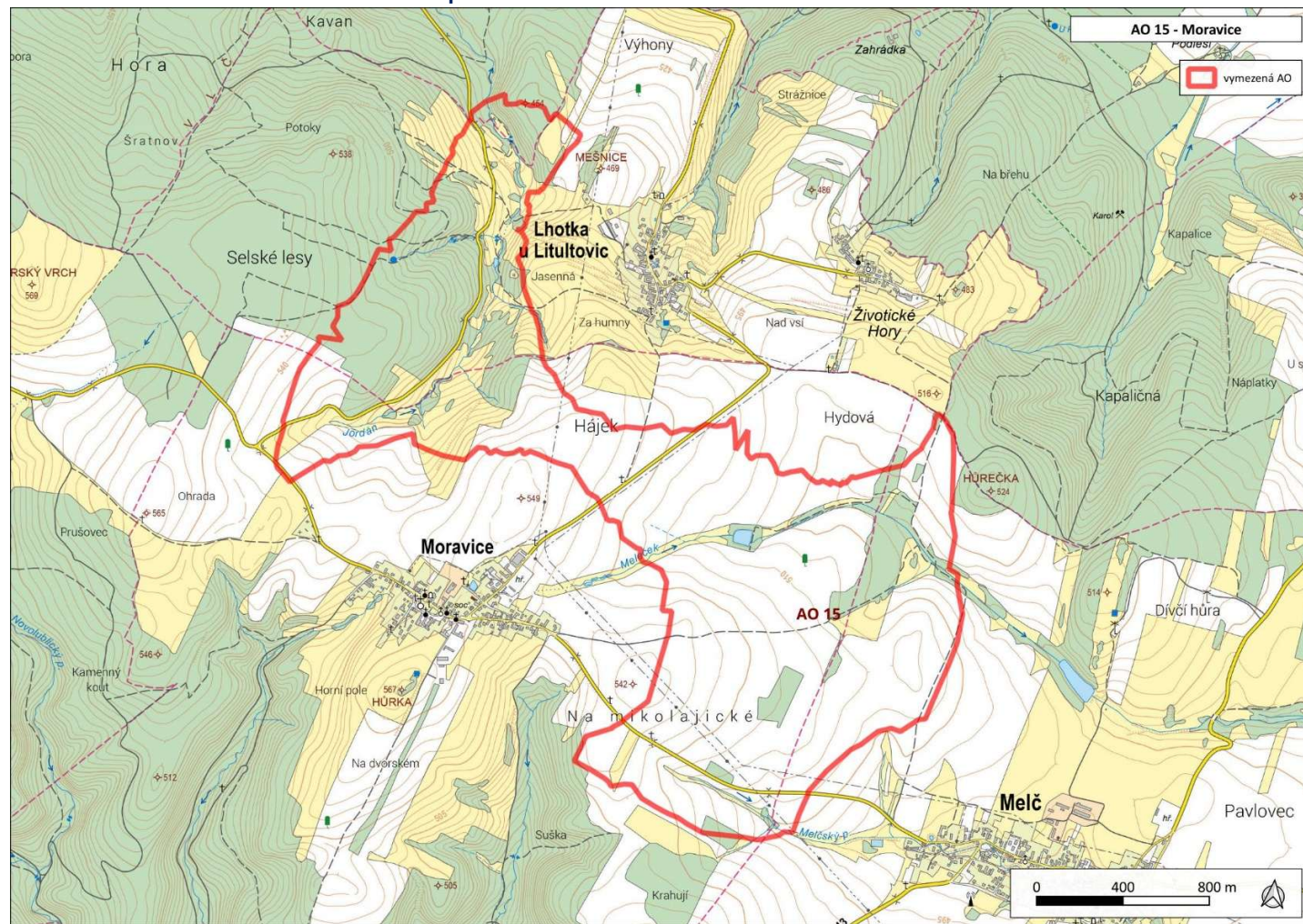
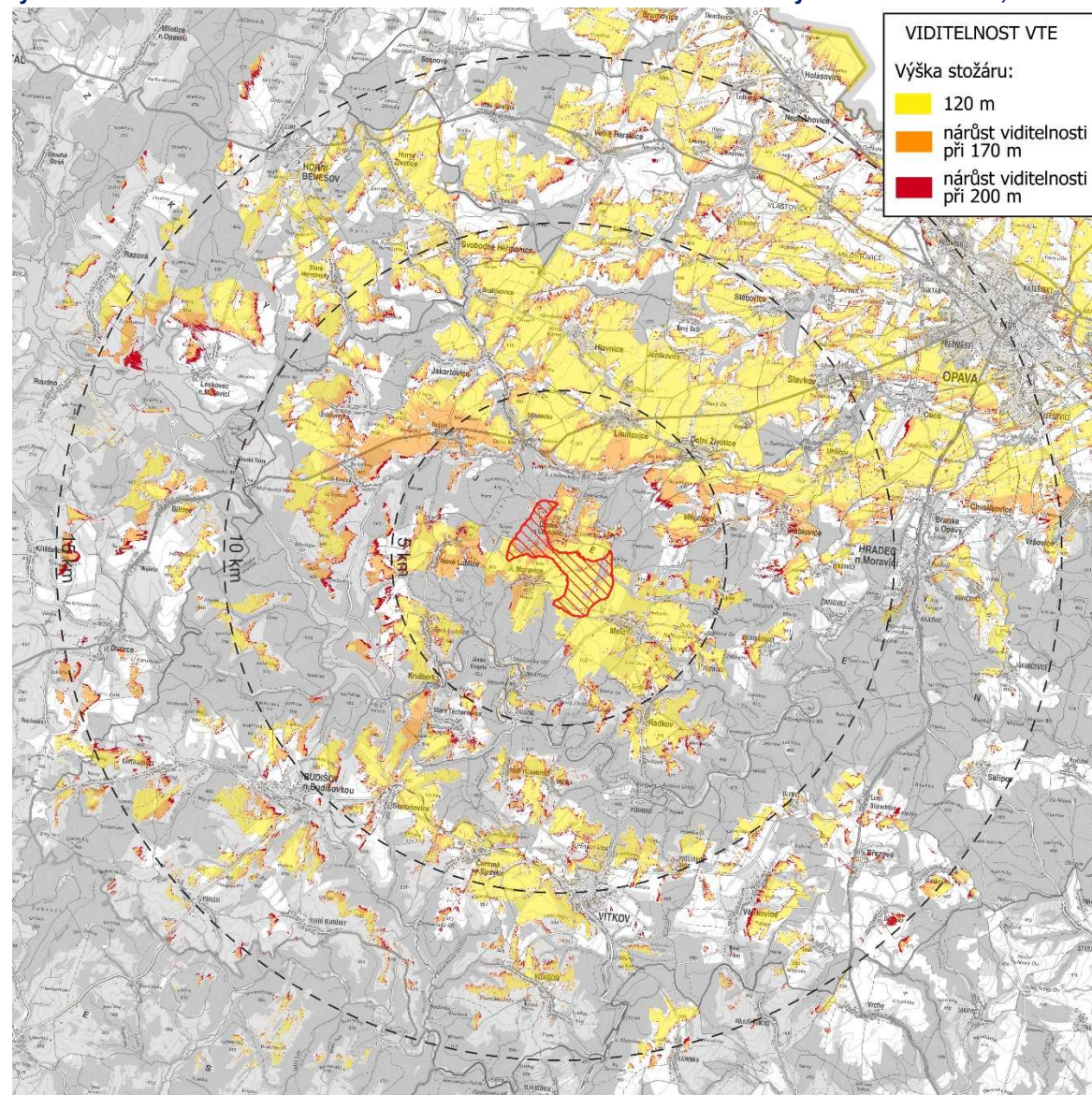


Akcelerační oblast	AOV15 Moravice
Kraj	Moravskoslezský kraj
Dotčené obce	Lhotka u Litultovic, Litultovice, Melč, Moravice

Mapa hodnoceného návrhu akcelerační oblasti



Analýza nárůstu viditelnosti – hodnocena viditelnost vrcholu stožáru VTE o výškách stožáru 120, 170 a 200 m.



Potenciální vlivy uplatnění Z2ÚRP na jednotlivé složky životního prostředí			Vliv při uplatnění podmínek a zmírňujících opatření ÚO
Sídla – obyvatelstvo, hluk a veřejné zdraví:	<p>Nejbližší zástavba: Moravice, Lhotka u Litultovic, Melč – nad 500 m. Předpokládaný zdroj hluku: max. 106 dB na jednu VTE, požadavek na vzdálenost od obytné zástavby min. 500 m (předpokládaná hluková zátěž v takové vzdálenosti cca 37 dB). Není předpoklad překračování hlukových limitů. Vlivy na veřejné zdraví zanedbatelné. Hlukové vlivy v době výstavby jen z dopravy – zanedbatelné. Z hlediska stroboskopického efektu nelze vyloučit v místech viditelnost VTE od obytné zástavby vystavení obyvatelstva flicker efektu se zanedbatelným vlivem na veřejné zdraví.</p> <p>Podmínky a zmírňující opatření ÚO: Negativním vlivům předcházeno vymezením AO nad 500 m od zástavby. Podmínka na podrobnou hlukovou studii působení hluku na obytnou zástavbu (chráněné venkovní prostory) zahrnující kumulativní působení ostatních existujících a povolených zdrojů hluku. Podmínka pro navazující řízení na zpracování studie působení stroboskopického efektu na obytnou zástavbu.</p> <p>Opatření SEA: Navržené podmínky a zmírňující opatření ÚO řešeny dostatečně, bez dalšího návrhu dle SEA.</p>		0
Účinek	Přímý, zanedbatelný	Čas / Trvání	Zanedbatelný ve všech časových řadách
Klima a ovzduší:	<p>Vlivy na ovzduší v době výstavby zanedbatelné (prašnost při přesunu zemin, emise ze spalování PHM, sekundární prašnost), v době provozu mírně pozitivní z důvodu náhrady spalovacích zdrojů při výrobě el. energie.</p> <p>Podmínky a zmírňující opatření ÚO: Vliv zanedbatelný, podmínky nestanoveny.</p> <p>Opatření SEA: Bez dalšího návrhu dle SEA.</p>		0 / +1
Účinek	Přímý zanedbatelný v době výstavby, nepřímý mírně pozitivní v době provozu	Čas / Trvání	Krátkodobý 0, dlouhodobý +1
Příroda a biologická rozmanitost:	<p>Nejbližším cenným územím ve vztahu k AO je PP a EVL Jakartovice. Uvedená PP se nachází vzdušnou čarou cca 2,5 km od AO, předmětem ochrany PP je modrásek bahenní vázaný na luční porosty s výskytem krvavce totenu. Vliv na populaci předmětného druhu lze vyloučit.</p> <p>Z provedeného biologického posouzení vyplývá pro hodnocenou AO následující:</p> <p>Na území AO nenachází evidované zvláště chráněné druhy rostlin, z bezobratlých je přítomen otakárek ovocný a zlatohlávek tmavý. K možnému ovlivnění zvláště chráněných druhů bezobratlých může dojít v souvislosti s přípravnými a staveními pracemi v území. Ovlivnění lze významně snížit, nebo zcela eliminovat v podobě biologického dozoru. V AO a širším okolí se nachází obojživelníci skokan zelený, skokan štíhlý, ropucha obecná aj., z plazů ještěrka obecná či užovka obojková. Podmínky biologického dozoru se v ÚO stanovuje pro obojživelníky v době jarní migrace, v rámci podmínek ÚO jsou ale nastaveny podmínky ochrany údolních niv drobných vodních toků, je navržena kompenzace zničených či ovlivněných přírodních biotopů, jsou navrhovány propustné komunikace pro přednostní použití, zmírňující opatření lze vzhledem k nízkému výskytu nálezů ZCHD v AO považovat za dostatečná.</p> <p>V rámci zájmového území V AO a blízkém okolí se nachází citlivé druhy ptáků: čáp bílý (hnízdí v Melči), moták luční, křepelka polní (plošně se vyskytující v regionu), jeřáb popelavý, krahujec obecný, luňák červený, moták pochop aj. Střety s jedinci ptáků jsou v AO v rámci podmínek ÚO obecně minimalizovány prostřednictvím specifikace technických parametrů VTE a organizačních opatření a monitoringu ptáků. V rámci monitoringu stávajících VTE v území byla zjištěna jen ojedinělá mortalita netopýrů – netopýra hvízdavého.</p> <p>Nejbližší koncentrace citlivých druhů netopýrů se dle ČESON nachází v blízkosti vodního toku Moravice J od AO. Minimální ochranná zóna kolem každé význačné lokality u VTE by dle ČESON měla činit 3 km. Tato podmínka je splněna. Na území AO je předpoklad</p>		-1

	<p>citlivých druhů letounů (netopýr hvízdavý, netopýr rezavý, netopýr stromový, netopýr velký aj.). Způsob ochrany letounů bude dle ÚO nastaven po monitoringu letové aktivity netopýrů, který bude provozovatel povinen zajistit.</p> <p>Dle posouzení je případné ovlivnění přírodních biotopů a typů stanovišť možné přípravnými a stavebními pracemi v území – ty mají dle posouzení převážně přechodný charakter s celkově zanedbatelným vlivem. Na území AO se nachází enklávy habitatu 6510 Horské sečené louky v SZ části AO a drobné fragmenty lesů 91E0* Smíšené jasanovo-olšové lužní lesy temperátní a boreální Evropy, 9170 Dubohabřiny asociace Galio-Carpinetum, 9130 Bučiny asociace AsperuloFagetum a 9110* Eurosibiřské stepní doubravy. Prioritní typ přírodního stanoviště 91E0* se váže v minimální šíři na drobné vodní toky v AO, v rámci ÚO je ochrana těchto stanovišť zajištěna ochranou vodních ekosystémů do 8 m od břehové hrany. ÚO stanovuje i ochranu ostatních habitatů – záměry OZE budou umístovány mimo přírodě blízké louky vyjma křížení liniové infrastruktury, komunikace budou preferovány nebezpečné, bude zajištěna obnova přírodních biotopů – kompenzační opatření.</p> <p>S ohledem na stanovená opatření je vliv na druhy ptáků a netopýrů vyhodnocen jako mírně negativní, na ostatní druhy a biotopy lze uvažovat zanedbatelný vliv.</p> <p>Podmínky a zmírňující opatření ÚO: Negativním vlivům předcházeno vymezením AO mimo hlavní přírodně cenné lokality. Nastaveny podmínky ochrany pro mokřady, prameniště, rašeliníště, vodní plochy a toky – tj. realizace ve vzdálenosti min. 8 metrů od břehové hrany. Nastaveny podmínky pro ochranu ptáků, nastaveny provozní podmínky pro ochranu ptáků a netopýrů. Stanoven biologický dozor při jarní migraci obojživelníků. Stanovena ochrana hmyzu v osvětlení VTE (doba osvit, spektrum). Stanovena ochrana přírodních biotopů, habitatů v území. Stanoven monitoring invazních druhů.</p> <p>Opatření SEA: Navržené podmínky a zmírňující opatření ÚO řešeny dostatečně, bez dalšího návrhu dle SEA.</p>			
Účinek:	Přímý, mírně negativní	Čas / Trvání:	Krátkodobé -1, dlouhodobé -1	
Krajinný ráz:	<p>Z analýzy viditelnosti vyplývá, že záměr bude v okruhu 10 km (zřetelná viditelnost) viditelný z většiny obcí a z okolní zemědělské krajiny (viz mapa). V zájmovém území se v současnosti nachází 6 větrných elektráren (větrný park Moravice – Melč), které krajinný ráz území ovlivňují.</p> <p>Dle Bukáčka (2025) byla AO z hlediska vhodnosti zhodnocena jako zóna je spíše vhodná (3), tj. zóna je vymezena tak, že nezasahuje významné hodnoty rázu krajiny daného území, jejichž ochrana by měla být zajišťována na národní nebo nadregionální úrovni.</p> <p>Větrné elektrárny ovlivní tyto typy krajin dle ZÚR MSK, pro které se stanovují cílové kvality, B-07 (Brumovice-Stěbořice) a B-09 (Hradec n. Moravicí – Melč). V zóně do 10 km se nachází rovněž krajiny B-06 (Horní Benešov), B-05 (Slezská Harta) a B-08 (Budišov – Vítkov).</p> <p>Za hlavní ovlivněné kulturní hodnoty lze považovat městskou památkovou zónu historického městečka Hradec nad Moravicí s národní kulturní památkou zámku, zámeckým parkem, Slezskou Kalvárií (cca 11 km od AO). Hodnotná je také vesnická památková rezervace Lipina (5 km). Z přírodních a estetických hodnot je jedinečná scenérie zaříznutého údolí Moravice s proměnlivou scénou meandrujícího toku a jedinečná scenérie zámku Hradec nad Moravicí a kultivované parkové krajiny v jeho okolí.</p> <p>Výstavbou větrných elektráren lze předpokládat narušení krajinných hodnot území. Větrné elektrárny jsou stavební dominantou, která bude vizuálně patrná v širokém okruhu a ovlivní krajinné scenérie v území, průhledy na areál zámku v Hradci nad Moravicí (např. z Kalvárie), údolí Moravice, jehož krajinné hodnoty jsou chráněny přírodním parkem Moravice, a další méně významné hodnoty v území.</p> <p>S ohledem na charakter předpokládaných záměrů v AO se tomuto působení nelze vyhnout. Současně se v zájmové lokalitě již větrné elektrárny nacházejí, AO tedy nebude přinášet nový prvek do krajiny, která je již přítomností VTE ovlivněna.</p> <p>S ohledem na stanovená opatření vliv vyhodnocen jako potenciálně mírně negativní.</p>			-1

	<p>Podmínky a zmírňující opatření ÚO: V rámci ochrany krajinného rázu byl stanoven limit max. výšky VTE včetně rotoru na 185 m. Stanoveny podmínky na půdorysnou výměru areálů a výšku objektů určených pro skladování elektřiny a požadavky na využití tlumených, přírodních a neutrálních barev u vedlejších staveb a oplocení.</p> <p>Opatření SEA: Navržené podmínky a zmírňující opatření jsou v ÚO řešeny s ohledem na charakter záměru v adekvátním rozsahu. V rámci posouzení SEA nejsou navržena další zmírňující opatření.</p>			
Účinek:	Přímý – mírně negativní	Čas / Trvání:	Dlouhodobý mírně negativní	
Krajina – ÚSES, migrační prostupnost, zeleň mimo les, prostupnost pro člověka:	<p>V AO ani blízkém okolí se nenachází ÚSES nadregionální či regionální úrovně, v ÚP obcí je vymezen ÚSES lokální úrovně. Ochrana ÚSES je v rámci podmínek ÚO zajištěna podmínkou neumísťování záměrů VTE v prvcích ÚSES, vyjma nezbytných křížení liniové dopravní a technické infrastruktury s biokoridory.</p> <p>Do SZ části AO zasahuje robustně vymezený migrační koridor biotopu vybraných zvláště chráněných druhů velkých savců. ÚO stanovuje podmínku ochrany migračního koridoru, záměry OZE nesmí dojít ke snížení průchodnosti migračního koridoru, fragmentaci území ani vzniku fyzických nebo vizuálních bariér, které by mohly omezit pohyb velkých savců. Vzhledem k robustnímu vymezení koridoru a nastavené podmínce lze vyloučit významný negativní vliv, lze uvažovat vliv mírně negativní.</p> <p>V dotčené AO se nachází drobné plochy mimolesní zeleně v krajině – drobné remízy, pozůstatky mezí v SZ části AO, skupiny stromů, drobná liniová vegetace. V rámci výstavby lze očekávat odstranění části porostů (přístupové komunikace a manipulační plochy). V dotčené AO se nenacházejí památné stromy. V ÚO nejsou krom ÚSES a ochrany lesních habitatů uvedeny žádné další podmínky ochrany mimolesní zeleně, kácení dřevin je povolováno až v JES.</p> <p>Zařízení pro ukládání elektřiny mají obvykle podobu jednoho nebo více lodních kontejnerů, často v oploceném areálu, přičemž kapacita jednotlivých realizovaných úložišť, a tím i jejich plošná výměra, se v posledních letech dynamicky zvyšuje. V rámci ÚO je stanovena podmínka max. výměry areálů určených pro skladování elektřiny, a to do 0,06 ha v rámci jednoho záměru OZE a 0,54 ha pro celou AO. Prostupnost krajiny pro člověka by neměla být omezena, naopak lze očekávat mírně pozitivní vliv realizací nových přístupových komunikací.</p> <p>Podmínky a zmírňující opatření ÚO: Stanovena podmínka ochrany ÚSES vyjma nezbytného křížení infrastruktury s biokoridory. Stanovena podmínka pro zajištění migrační prostupnosti v biotopu vybraných zvláště chráněných druhů velkých savců.</p> <p>Opatření SEA: Navržené podmínky a zmírňující opatření ÚO řešeny dostatečně, bez dalšího návrhu dle SEA.</p>			-1
Účinek	Přímý mírně negativní	Čas / Trvání	Dlouhodobý, trvalý, mírně negativní	
Zemědělský půdní fond:	<p>Přítomnost ZPF ve 3., 4. a 5. třídě ochrany, nejvíce ve III. třídě. V případě VTE a doprovodných staveb (rozvoden, úložišť el. energie, komunikací apod.) v AO je zábor pro zajištění bezpečnosti hodnocen považován za trvalý. Uplatnění AO nebude mít vliv na ekologické funkce půdy. Zábor půdy je s ohledem na relativně malou výměru a na rozlohu zemědělské půdy v AO a jejím okolí považován za mírně negativní vliv.</p> <p>Podmínky a zmírňující opatření ÚO: Stanovena podmínka pro zachování funkčnosti stávajících meliorací, protierozních opatření. Stanoveny podmínky pro zajištění zemědělského hospodaření a funkčnosti protierozních opatření.</p> <p>Opatření SEA: Navržené podmínky a zmírňující opatření ÚO řešeny dostatečně, bez dalšího návrhu dle SEA.</p>			-1
Účinek	Přímý mírně negativní	Čas / Trvání	Trvalý mírně negativní	
PUPFL:	<p>U PUPFL (jen hospodářský les) nastane dočasný zábor pro přístupové komunikace v rozsahu max. 1000 m². Pro umístění samotných VTE je dočasný zábor PUPFL 400 m² pro jednu VTE. Vliv zanedbatelný v době výstavby a po celou dobu existence VTE. Potenciální</p>			0

	trvalý vliv (výstavba rozvoden apod. jako trvalých staveb) je zanedbatelný. Část lesů vymezena jako přírodně hodnotnější biotopy, např. L2.2. V rámci ÚO stanoveny podmínky pro ochranu přírodně hodnotnějších lesních porostů. Uplatnění AO nebude mít vliv na ekologické funkce lesa. Podmínky a zmírňující opatření ÚO: V rámci ÚO stanoveny podmínky pro ochranu přírodně hodnotnějších lesních porostů – neumísťování záměrů do těchto porostů s výjimkou nezbytného křížení, omezení kácení mimo hnízdění druhů aj. Opatření SEA: Bez dalšího návrhu dle SEA.			
Účinek	Přímý zanedbatelný	Čas / Trvání	Trvalý zanedbatelný	
Povrchové a podzemní vody:	AO je vymezena mimo záplavová území a mimo plochy povrchových vod a nevede ke zhoršení odtokových poměrů v území. Nenacházejí se zde ochranná pásma vodních zdrojů. Odpadní vody nevznikají, spotřeba vody je zanedbatelná jen v době výstavby, v době provozu nulová. Dešťové vody budou i nadále zasakovat do terénu v těsné blízkosti VTE a souvisejícího zařízení. Vlivy na povrchové a podzemní vody mohou nastat jen v době výstavby vlivem havárie vozidel nebo stavebních mechanismů (vliv je statisticky nepravděpodobný), při provozu může potenciálně nastat únik mazadel a trafoolejů – zanedbatelný vliv. Toto bude řešeno v navazujícím řízení zpracováním havarijních plánů, zajištěním sanačních prostředků. Vlivy na podzemní vody se předpokládají nulové nebo zanedbatelné. VTE jsou zakládány v malé hloubce pod terénem (2-4 m), s betonáží v malé ploše (cca 400 m ²) a obvykle na vyvýšených místech. Z hlediska plošných i lokálních vlivů se jedná o hloubku a plochu, která nemůže proudění vod v území sledovatelným způsobem ovlivnit, v zanedbatelné míře se negativně může projevit jen v při povrchovém kolektoru v době výstavby. Podmínky a zmírňující opatření ÚO: Stanovena podmínka na ochranu mokřadů, pramenišť, vodních ploch a toků vyjma nezbytných křížení liniové dopravní a technické infrastruktury s vodním tokem. Opatření SEA: Navržené podmínky a zmírňující opatření ÚO řešeny dostatečně, Bez dalšího návrhu dle SEA.			0
Účinek	Přímý zanedbatelný	Čas / Trvání	Krátkodobý zanedbatelný, dlouhodobý a trvalý nulový	
Horninové prostředí:	VTE jsou zakládány v malé hloubce pod terénem (2-4 m), s betonáží v malé ploše (cca 400 m ²) – z hlediska vlivu na horninové prostředí je vliv hodnocen jako zanedbatelný. AO je vymezena mimo ložiska nerostných surovin a mimo svahové deformace nacházející se v území. Vliv je hodnocen jako nulový. Podmínky a zmírňující opatření ÚO: Vliv zanedbatelný, podmínky nestanoveny. Opatření SEA: Bez dalšího návrhu dle SEA.			0
Účinek	Přímý zanedbatelný	Čas / Trvání	Krátkodobý zanedbatelný	
Hmotné statky:	VTE budou dle ÚO umísťovány mimo kontakt s obytnou zástavbou, potenciální dosah vlivů vibrací nebo havárií na hmotné statky se nepředpokládá. Vliv je hodnocen jako nulový v době výstavby i v době existence a provozu VTE. Podmínky a zmírňující opatření ÚO: Vliv nulový, podmínky nestanoveny. Opatření SEA: Bez dalšího návrhu dle SEA.			0
Účinek	0	Čas / Trvání	Krátkodobé 0, dlouhodobé 0	
Kulturní a historické hodnoty:	Za hlavní kulturní hodnoty lze považovat městskou památkovou zónu historického městečka Hradec nad Moravicí s národní kulturní památkou zámku, zámeckým parkem, Slezskou Kalvárií (cca 11 km od AO). Hodnotná je také vesnická památková rezervace Lipina (5 km). Důležitou dominantou sídel jsou kostely a zámky (např. Litultovice). Nepřímo je negativně ovlivňováno vizuální působení těchto objektů v krajině.			-1

	S ohledem na charakter předpokládaných záměrů v AO se tomuto působení nelze vyhnout. V rámci snížení vizuálního ovlivnění hodnot byl stanoven limit max. výšky VTE včetně rotoru na 185 m. Současně se v zájmové lokalitě již větrné elektrárny nacházejí, AO tedy nebude přinášet nový prvek do krajiny, která je již přítomností VTE ovlivněna. S ohledem na stanovená opatření vliv vyhodnocen jako potenciálně mírně negativní. Podmínky a zmírňující opatření ÚO: V rámci ochrany krajinného rázu byl stanoven limit max. výšky VTE včetně rotoru na 185 m. Stanoveny podmínky na půdorysnou výměru areálů a výšku objektů určených pro skladování elektřiny a požadavky na využití tlumených, přírodních a neutrálních barev u vedlejších staveb a oplocení. Opatření SEA: Navržené podmínky a zmírňující opatření jsou v ÚO řešeny s ohledem na charakter záměru v adekvátním rozsahu. V rámci posouzení SEA nejsou navržena další zmírňující opatření.				
Účinek	Nepřímý mírně negativní	Čas / Trvání	Dlouhodobý a trvalý mírně negativní		
Kumulativní a synergické vlivy					
Přehled relevantních záměrů v území s potenciální kumulací/synergií:	PÚR/ZÚR:	V zájmovém území a nejbližším okolí nejsou plánovány žádné záměry dle PÚR a ZÚR.			
	Další:	V navržené AO a v okolí do 2 km od ní se nenacházejí významné zdroje hluku nebo emisí (průmyslová zástavba, lomy, dálnice a silnice I. třídy, letiště, železniční trati regionálního nebo nadregionálního významu). V řešeném území se nachází větrný park Melč – Moravice se šesti VTE, z nichž 3 ks zasahují přímo do vymezené AO a 3 jsou v její bezprostřední blízkosti na území obce Melč, které krajinný ráz této části Nízkého Jeseníku ovlivňují.			
Hodnotící komentář k potenciálním vlivům:	Akcelerační oblast je navržena v lokalitě, kde se již větrné elektrárny nacházejí. Lze zde proto předpokládat kumulaci vlivů na krajinný ráz. VTE se již v daném území nacházejí, nejedná se tedy o nový prvek v území, které je již ovlivněno. Kumulativní vlivy na krajinný ráz lze považovat za mírný. Bez dalších kumulativních vlivů. Synergické vlivy nebyly identifikovány. Podmínky a zmírňující opatření ÚO: V rámci ochrany krajinného rázu byl stanoven limit max. výšky VTE. Stanoveny podmínky na půdorysnou výměru areálů a výšku objektů určených pro skladování elektřiny a požadavky na využití tlumených, přírodních a neutrálních barev u vedlejších staveb a oplocení. Opatření SEA: Navržené podmínky a zmírňující opatření jsou v ÚO řešeny s ohledem na charakter záměru v adekvátním rozsahu. V rámci posouzení SEA nejsou navržena další zmírňující opatření.			-1	
Účinek	Přímý – mírně negativní	Čas / Trvání:	Dlouhodobý mírně negativní, trvalý vliv daný případnými stavbami rozveden a úložišť nebo trafostanic zanedbatelný		
Potenciální vlivy přesahující státní hranice:	AO je navržena ve vzdálenosti cca 15 km od hranice s Polskem, negativní ovlivnění kterékoliv složky životního prostředí nelze předpokládat. Zanedbatelný až mírně pozitivní vliv k ochraně klimatu se uplatní v globálním měřítku, tedy i z hlediska přeshraničního působení. Podmínky a zmírňující opatření ÚO: Bez negativních a významných pozitivních přeshraničních vlivů, podmínky nestanoveny. Opatření SEA: Bez dalšího návrhu dle SEA.			0/+1	
Zhodnocení dostatečnosti podmínek a zmírňujících opatření stanovených v návrhu územního opatření (ÚO)					
Z výše uvedeného hodnocení vyplývá, že podmínky a zmírňující opatření stanovená v rámci územního opatření pro ochranu jednotlivých složek životního prostředí jsou stanoveny dostatečně, respektive adekvátně k možnostem opatření pro tento typ staveb. V rámci SEA hodnocení proto nejsou navrhována další opatření pro prevenci, zmírnění nebo minimalizaci negativních vlivů na životní prostředí a veřejné zdraví. X – Bez dalších doporučení dle SEA					

Závěry a doporučení

Za hlavní mírné negativní vliv uplatnění AO lze považovat ovlivnění krajinného rázu širšího území především z důvodu vizuálního ovlivnění přírodních parků Moravice, kde budou VTE přímo viditelné. Dále se jedná o ovlivnění MPZ Hradec nad Moravicí a nemovité národní kulturní památky zámku Hradec nad Moravicí a VPZ Lipina. Větrné elektrárny jsou výškovou dominantou, která bude vizuálně patrná v širokém okruhu a ovlivní krajinné scenérie a charakteristiky v území. Lze také předpokládat kumulaci vlivů jak na krajinný ráz, tak na další charakteristiky ŽP v území ve spolupůsobení dalších větrných elektráren již přítomných v území. Nejedná se o nový zásah do území, které je již existencí VTE ovlivněné. Vliv je proto vyhodnocen jako mírně negativní. Vlivy na další složky životního prostředí (biodiverzita, krajina, zemědělský půdní fond, kulturní a historické hodnoty) jsou mírně negativní, na ostatní složky (pozitivní), zanedbatelné nebo nulové. Potenciálně mírně negativní kumulace na krajinný ráz z důvodu VTE, které již v území existují. Bez negativních a významných pozitivních přeshraničních vlivů. Nebyl identifikován významně negativní vliv na jednotlivé složky životního prostředí. Navržená akcelerační oblast včetně územního opatření je akceptovatelná.

Monitoring vlivů – návrh ukazatelů:	Ukazatel	Jednotka	Poznámka, četnost sledování, kdo sleduje, vztah ke složkám ŽP
	Skutečný instalovaný výkon OZE v AO	MW	Celkový instalovaný výkon všech VTE v AO, četnost: v souladu se zprávou o uplatňování ÚRP, sleduje MPO, vztah: klima, zdroj: ÚAP ČR a jednotlivých krajů, data MPO
	Skutečný počet VTE v AO	Počet (ks) a výška horní úvrati (m)	Skutečný počet VTE a jejich výšky. četnost: v souladu se zprávou o uplatňování ÚRP, sleduje MPO, vztah: k ochraně KR, zdroj: ÚAP ČR a jednotlivých krajů, data MPO
	Zábory ZPF způsobených záměry a navazující infrastrukturou	m ²	Skutečné zábory ZPF (ha), četnost: v souladu se zprávou o uplatňování ÚRP, sleduje MPO, vztah: k ochraně ZPF, zdroj: zdroj: ÚAP ČR a jednotlivých krajů, data MPO
	Zábory PUPFL způsobených záměry a navazující infrastrukturou	m ²	Pouze v případě zásahu do lesních porostů. četnost: v souladu se zprávou o uplatňování ÚRP, sleduje MPO, vztah: k ochraně PUPFL, zdroj: ÚAP ČR a jednotlivých krajů, data MPO
	Souhrnné výstupy monitoringu mortality ptáků	Závěry monitoringu	Souhrnná zpráva z monitoringu mortality ptáků v akcelerační oblasti včetně navržených opatření a zhodnocení jejich uplatnění, četnost: v souladu se zprávou o uplatňování ÚRP, zdroj: Monitoring provozovatelů VTE
	Souhrnné výstupy akustického monitoringu letové aktivity netopýrů	Závěry monitoringu	Souhrnná zpráva z monitoringu netopýrů v akcelerační oblasti včetně navržených opatření a zhodnocení jejich uplatnění, četnost: v souladu se zprávou o uplatňování ÚRP, zdroj: Monitoring provozovatelů VTE
	Hmotný majetek, krajinný ráz, kulturní a historické hodnoty – monitoring pro předpokládané vizuální ovlivnění nelze stanovit.		